

**Französische,  
Italienische  
und Spanische  
Studien – B.A.**

Bachelor of Arts



## Auf einen Blick

<b>Abschluss:</b>	Bachelor of Arts
<b>Studienbeginn:</b>	Wintersemester
<b>Erstsemesterplätze:</b>	jeweils 20
<b>Lehrsprachen:</b>	Deutsch/jeweilige romanische Sprache
<b>Regelstudienzeit:</b>	6 Semester
<b>Bewerbungsfrist:</b>	15.9.
<b>Zulassungsbeschränkung:</b>	nein
<b>ECTS-Credits:</b>	180
<b>Besonderheiten:</b>	interdisziplinärer Studiengang

## Französische/Italienische/Spanische Studien

### Bachelor of Arts

#### Studieninhalte

Die Studiengänge Französische Studien, Italienische Studien und Spanische Studien werden vom Fachbereich Literaturwissenschaft angeboten und enthalten literaturwissenschaftliche, sprachwissenschaftliche und sprachpraktische Anteile.

Im Zentrum steht die wissenschaftliche Auseinandersetzung mit den jeweiligen Literaturen. Sie erwerben Kompetenzen, um analytisch und methodisch reflektiert über Literatur sprechen und schreiben zu können. Das Hauptaugenmerk liegt dabei auf literaturtheoretischen, literaturgeschichtlichen und kulturwissenschaftlich-kulturtheoretischen Herangehensweisen.

#### Berufliche Perspektiven

Typische Berufsfelder finden AbsolventInnen in den Bereichen:

- Literaturbetrieb (z.B. Verlage, Literaturhäuser, Bibliotheks- und Dokumentationswesen)
- Medienbereich (z.B. Zeitungen, Rundfunk, Fernsehen, Online-Magazine)
- Presse- und Öffentlichkeitsarbeit
- Marketing und Werbung
- Kulturbereich (z.B. Goethe-Institute, Erwachsenenbildung, Theater)

#### Weiterführende Studienmöglichkeiten an der Universität Konstanz

- Literaturwissenschaft (M.A.)
- Globale Europastudien (M.A.)

## Studienstruktur

### Französische/Italienische/Spanische Studien – Bachelor of Arts

<b>Basismodul Literaturwissenschaft</b>	<b>15 Credits</b>
Einführung in die Allgemeine Literaturwissenschaft (inkl. Tutorium)	6
Einführung in die französische/italienische/spanische Literaturwissenschaft	6
Proseminar Literaturwissenschaft	3
<b>Basismodul Sprachwissenschaft</b>	<b>12 Credits</b>
Struktur und Geschichte der romanischen Sprachen I	6
Struktur und Geschichte der romanischen Sprachen II	6
<b>Basismodul Sprachpraxis</b>	<b>9 Credits</b>
Sprachpraxis I	3
Sprachpraxis II	3
Sprachpraxis III	3
<b>Basismodul Landeskunde</b>	<b>9 Credits</b>
Landeskundliche Veranstaltung	6
Landeskundliche Veranstaltung	3
<b>Aufbaumodul Literaturwissenschaft</b>	<b>15 Credits</b>
Proseminar Literaturwissenschaft	6
Proseminar Literaturwissenschaft	6
Vorlesung Literaturwissenschaft	3

#### Anmerkungen:

- Studien- und Prüfungsleistungen können in der jeweiligen Fremdsprache erbracht werden.
- Ein Auslandsaufenthalt (in der Regel im 5. Semester) im Verbreitungsgebiet der Fremdsprache wird dringend empfohlen.

<b>Aufbaumodul Sprachwissenschaft</b>	<b>18 Credits</b>
Sprachwissenschaft (Kerngebiet: z.B. Phonetik, Phonologie, Morphologie, Syntax, Semantik, Pragmatik)	6
Sprachwissenschaft (Kerngebiet: z.B. Phonetik, Phonologie, Morphologie, Syntax, Semantik, Pragmatik)	6
Varietäten der jeweiligen romanischen Sprache	6
<b>Aufbaumodul Sprachpraxis</b>	<b>12 Credits</b>
Grammatik und Übersetzung in die Fremdsprache	3
Übersetzung (Fremdsprache → Deutsch)	3
Freier schriftlicher Ausdruck	3
Freier mündlicher Ausdruck	3
<b>Aufbaumodul Kulturwissenschaftliche Perspektiven</b>	<b>6 Credits</b>
Ringvorlesung I	3
Ringvorlesung II	3
<b>Qualifikationsmodul Literatur- und Sprachwissenschaft</b>	<b>12 Credits</b>
Hauptseminar Literaturwissenschaft oder fachspezifische sprachwissenschaftliche Veranstaltung zur jeweiligen Sprache	6
Hauptseminar Literatur- oder Sprachwissenschaft	6
<b>Bachelorarbeit und mündliche Prüfung</b>	<b>12 Credits</b>
Bachelorarbeit	8
Mündliche Prüfung	4

- Falls vor Aufnahme des Studiums keine Kenntnisse in der jeweiligen Sprache vorliegen, müssen die Sprachkenntnisse nachgeholt werden (sprachpraktisches Propädeutikum). Hierfür kann die Regelstudienzeit auf Antrag um bis zu zwei Semester verlängert werden.

# Geisteswissenschaftliches Studium

## Bachelor of Arts



Neben dem Hauptfach studieren Sie **ein** wissenschaftliches Nebenfach sowie überfachliche Kurse.

### Hauptfach

### Ergänzungsbereich (60 Credits)

Wissenschaftliches Hauptfach (120 Credits)	Wissenschaftliches Nebenfach (40 Credits)	Überfachliche berufsorientierte Qualifikationen (20 Credits)
British and American Studies*	British and American Studies	Berufspraktische Tätigkeit (Praktikum) im Umfang von 8 Credits
Deutsche Literatur	Deutsche Literatur	
Französische Studien*	Französische Studien	Frei wählbare Module aus dem Bereich Schlüsselqualifikationen in folgenden Kompetenzbereichen:
Geschichte	Gender Studies	1. Basiswissen Studium
Italienische Studien*	Geschichte	2. Kommunikative, soziale und persönliche Kompetenzen
Kulturwissenschaft der Antike	Informatik	3. Berufsfeldspezifische Kompetenzen: Management oder Medien
Philosophie	Italienische Studien	4. Sprachen (Angebote des Sprachlehrinstituts)
Slavistik – Literaturwissenschaft	Kulturwissenschaft der Antike	
Soziologie	Mathematik	
Spanische Studien*	Philosophie	
	Politikwissenschaft	
	Rechtswissenschaft	
	Slavistik – Literaturwissenschaft	
	Soziologie	
	Spanische Studien	
	Sprachwissenschaft*	
	Statistik	
	Wirtschaftswissenschaften	

**\*ACHTUNG:**  
Die Hauptfächer British and American Studies, Französische, Italienische und Spanische Studien können nicht mit dem Nebenfach Sprachwissenschaft kombiniert werden.

### Anforderungen

- Freude am Lesen literarischer und wissenschaftlicher Texte
- Leidenschaft für die jeweilige romanische Sprache
- historisches und kulturelles Interesse am jeweiligen Sprachraum

### Besonderheiten in Konstanz

- Orientierung an aktueller literatur- und kulturwissenschaftlicher Grundlagenforschung
- Interdisziplinarität und Praxisorientierung
- aktive Veranstaltungsformate in Kleingruppen
- Vielfalt an interdisziplinären Lehrveranstaltungen durch Kooperation mit anderen literaturwissenschaftlichen Fächern sowie der Kunst- und Medienwissenschaft

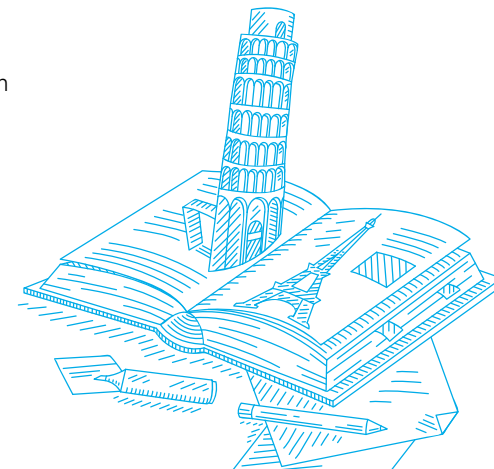
### Zugangsvoraussetzungen

Voraussetzung für die Zulassung zum Studium ist die allgemeine Hochschulreife (Abitur) oder eine anerkannte gleichwertige Hochschulzugangsberechtigung.

### Bewerbung

Informationen über das Bewerbungsverfahren finden Sie auf unserer Website unter:

- [uni.kn/studieren/bewerbung](https://uni.kn/studieren/bewerbung)



## Wir sind für Sie da

### **Zentrale Studienberatung**

Unterstützung bei der Studienwahl und bei  
allgemeinen Fragen zum Studium

Berit Bethke

Ulrike Leitner

Gerd Strobel

studienberatung@uni.kn

– [uni.kn/zsb](#)

### **Fachstudienberatung Literaturwissenschaft**

Weitergehende Informationen und Beratung  
bei konkreten Fragen zum Studiengang

Dr. Daniel Hütter

referent.litwiss@uni.kn

– [litwiss.uni.kn](#)

– [uni.kn](#)